

大東文化藝術中心

張瑪龍 建築師

張瑪龍+陳玉霖建築師事務所 & 荷蘭de Architekten Cie. 事務所



設計概念

大東文化藝術中心位於高雄市鳳山區，由於藝術中心的象徵性以及位於捷運線上的區位獨特性，都市設計策略成為本案空間構成的發動起點，主要藉由一系列薄膜覆蓋的開放空間序列，串聯鳳山區歷史核心區、大東公園、以及鳳山溪，提供多種都市文化活動及都市休閒場所，並結合大眾運輸系統，作為鳳山區的都市再生樞紐。並利用半戶外空間與舊城的老街小巷及錯落其中的古蹟串連，形成一文化網絡。以更大尺度

來看，本案善用基地藍綠帶交錯的區位，將原有城牆護城河空間結合鳳山體育園區、公園系統、鐵路地下化工程的都市更新，完成一都市綠環。

本案開放空間系統的核心概念為Z字型的藝術拱廊(Art Arcade)，如同19世紀於歐洲出現的拱廊街(Arcade)，藝術拱廊除了作為建築群的空間骨架之外，也是各類型藝術活動、表演團體、與市民相互觀摩學習、跨領域碰撞激盪的場域。高雄市民也真如波特萊爾筆下的漫遊者(Flâneur)，以各種方式、在各種時間使用此拱廊空間。



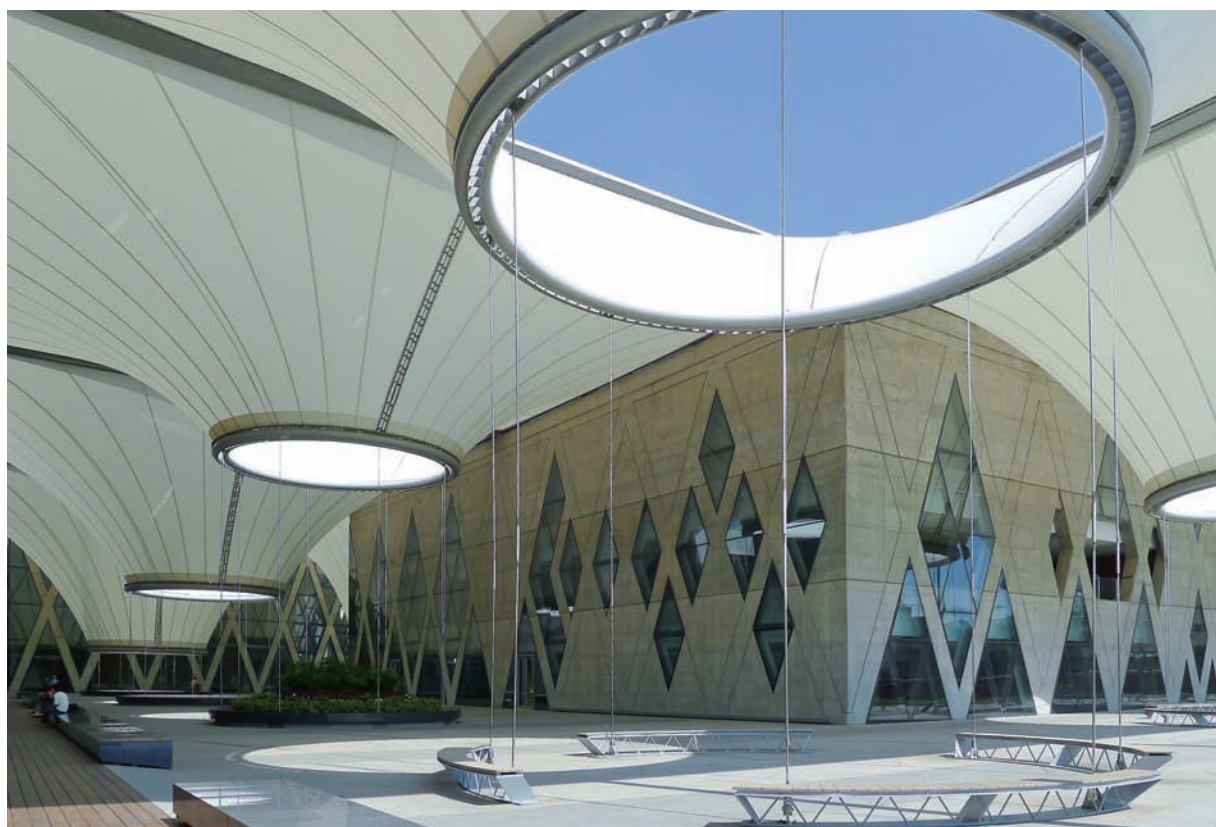
大東藝文中心-鳳山溪側景觀

大東文化藝術中心的建築設計概念，由一系列的二元性展開。首先是室內空間與半戶外空間的二元性。設計之初，我們對藝術中心複雜的program進行分類，進而將使用機能區分為四類：多功能演藝廳、展示館、藝術圖書館及行政空間。這四種機能分別以四個純粹的塊體所形塑，機能分類因此被截然地區分開來。這四個塊體以微妙的距離、角度及相對錯位的關係布局於基地上，定義出一個Z字型的半戶外藝術拱廊。這個半戶外空間因為由薄膜所覆蓋，因此與質樸純粹的建築量體構成本案主要的視覺及空間張力。

其次是構築形式的二元性，德國建築師及理論家Gottfried Semper以原始小屋為例所提出的Tectonic與Stereotomic兩種構造型式，成為本案結構、構造及細部設計的原則。四個塊體以清水混凝土X型斜柱作為立面母題，取其無方向性的連續延展特性，藉以表現stereotomic的構造概念；



都市涵構圖

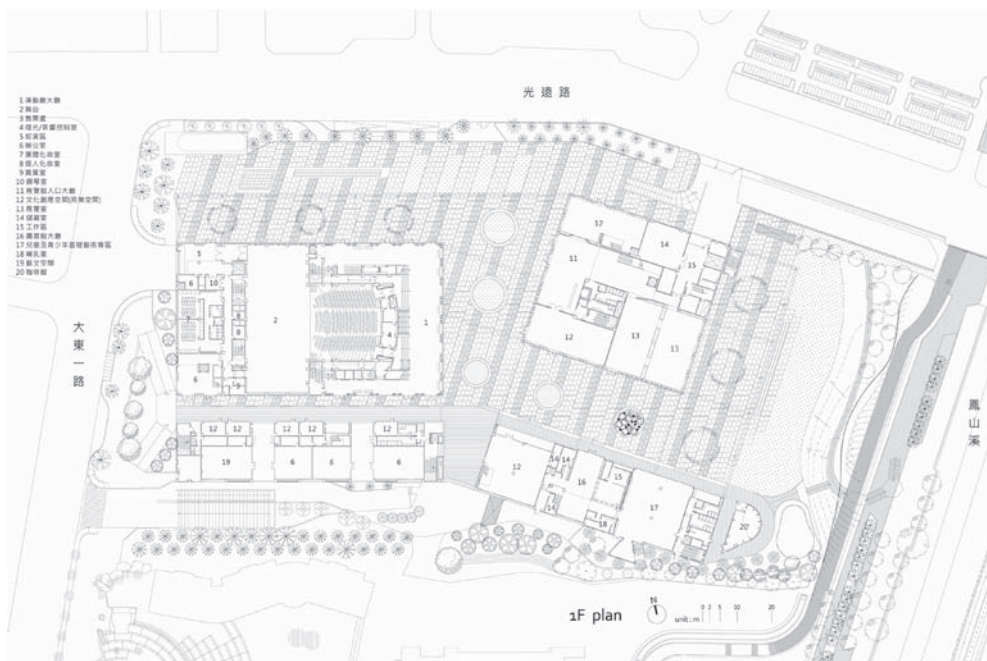


構築形式的二元性-清水混凝土X型斜柱與模構

立面上唯一的變化，是藉由X型分割的密度及開口數量，暗示內部空間的使用類型。斜柱內結構系統的差異，都被清水混凝土的統一外表所中性化，薄膜系統表現的則是構件接續縫合的tectonic構造。薄膜外框與建築屋頂相接處，以及鋼柱與地面之接觸點，都將地震颱風時的相對位移計入，設計成可以錯動扭轉的柔軟系統。所有構件

的接點也都被賦予一致的細部表現，避免了制式化的接頭設計。

半戶外薄膜屋頂創造了陰涼的微氣候，適合太極、土風舞、球賽轉播、或歌仔戲等各式活動使用。屋頂造型考量到各種天候狀況，諸如颱風、驟雨及夏季高溫。屋頂的大開口允許雨水進入下方的景觀水池；地表熱氣亦可由此處上升，

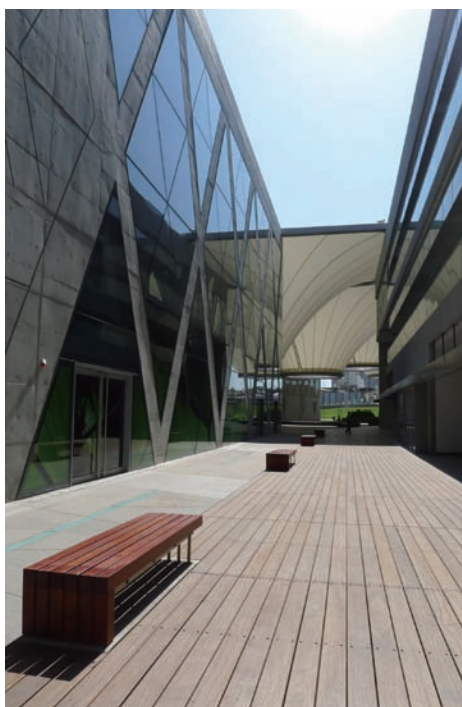


附帶引導新鮮氣流發生。

最後是清水混凝土外殼與橡木內核的二元性，900席多功能演藝廳被設計成以橡木包裹的獨立內核，置放於清水混凝土量體中。兩者的幾何形式、材料調性、乃至於顏色及觸感，皆成對比。透過大廳X型斜柱的通透性，這個橡木核成為薄膜半戶外空間各方向的視覺及空間焦點。演藝廳內部的牆面批覆，則改以橡木格柵採漸變的形式構成，內藏可變式的吸音幕及反射錐，可最佳化不同演出的殘響需求。



Z字型的半戶外薄膜拱廊



演藝廳與行政管理棟間的內庭空間